

Методические рекомендации по заполнению формы «Мониторинг ФКиС» за 2017 год

Общие положения

Сводный отчет по форме «Мониторинг ФКиС» "Сводные сведения по организациям дополнительного образования физкультурно-спортивной направленности (детско-юношеские спортивные школы, специализированные детско-юношеские школы олимпийского резерва, детско-юношеские клубы физической подготовки, детские оздоровительно-образовательные центры, иные организации дополнительного образования, имеющие спортивные секции)" заполняют организации дополнительного образования, подведомственные органам исполнительной власти субъектов Российской Федерации и органам местного самоуправления, осуществляющим управление в сфере образования.

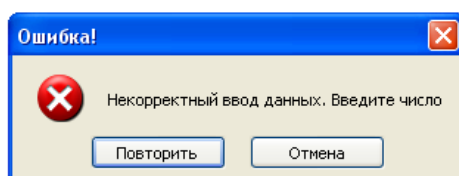
В образовательную организацию для заполнения формы мониторинга следует направлять файл (книгу Excel) «ПЕРВИЧКА ФКиС за 2017.xls».

Для заполнения всех разделов формы «Мониторинг ФКиС» необходимо выполнить следующее:

- На титульном листе «Раздел 0» введите полное название организации, адрес, ОКПО отчитывающейся организации, почтовый адрес, ФИО, телефон и электронную почту должностного лица, ответственного за предоставление статистической информации, дату составления документа.

- На листе «Раздел 7» жёлтым цветом выделены ячейки, в которые можно вводить текстовую информацию (комментарии);

- В разделах 1-7 формы в ячейки таблицы необходимо ввести целые числовые значения, при попытке ввода иных символов появится всплывающее предупреждение:



- Зеленые ячейки всех разделов формы «Мониторинг ФКиС» содержат защищенные математические формулы и логические функции, позволяющие

выполнять автоматический подсчет сумм вводимых значений и обеспечивающие проверку вводимых данных.

Раздел 1. Данные по организациям дополнительного образования

Строка 01 "Всего" включает в себя общее количество ДЮСШ, СДЮШОР, ДЮКФП, ДООЦ и иных организаций дополнительного образования, имеющих спортивные секции, подведомственные органам исполнительной власти субъектов Российской Федерации и органам местного самоуправления, осуществляющим управление в сфере образования.

В строке 02 указывается количество организаций, расположенных в сельской местности (из общего числа - строки 01).

В строке 03 указывается количество спортивных школ для инвалидов (из общего числа - строки 01).

В строке 04 указывается количество организаций, имеющих структурные подразделения, реализующие программы спортивной подготовки (из общего числа - строки 01).

Раздел 2. Численность занимающихся

Учет занимающихся ведется строго по журналам учета работы тренировочных групп.

В графе 3 указывается количество отделений по виду спорта, развиваемому в организациях дополнительного образования. Обращаем внимание на то, что в данной графе указывается не количество групп по виду спорта, а количество отделений (секций) по виду спорта.

В графах 4-12 указывается численность занимающихся на этапах подготовки (человек), в том числе:

в графе 4 – обучающихся по дополнительным общеразвивающим программам в области физической культуры и спорта (спортивно-оздоровительный этап);

в графах 5-8 – обучающихся по дополнительным предпрофессиональным программам в области физической культуры и спорта (этапы начальной подготовки, тренировочный, совершенствования спортивного мастерства, высшего спортивного

мастерства);

в графах 9-12 – обучающихся по программам спортивной подготовки (этапы начальной подготовки, тренировочный, совершенствования спортивного мастерства, высшего спортивного мастерства).

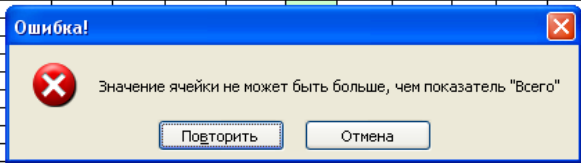
В графе 13 "Всего" автоматически указывается суммарный показатель граф 4 - 12.

В случае если есть занимающиеся, но не указано количество отделений, справа в строке появится предупреждение «Число отделений не может быть меньше 1»:

Раздел II. Численность занимающихся																			
Виды спорта	№ строки	Число отделений по видам спорта, секций (ед.)	Численность занимающихся на этапах подготовки (чел.):										Из них (гр. 13):						
			Доп. общеобразовательные программы		Дополнительные предпрофессиональные программы				Программы спортивной подготовки				всего	занимающихся в сельской местности	5 - 18 - летнего возраста	лауреатов	спортивных инструкторов	занимающихся в школах, группах, секциях	исключено
			спортивно-оздоровительный	накальной подготовки	тренировочный	совершенствования спортивного мастерства	высшего спортивного мастерства	накальной подготовки	тренировочный	совершенствования спортивного мастерства	высшего спортивного мастерства								
1	2	3	4	5	6	7	8	9	10	11	12	13	14	15	16	17	18	19	
Айкидо	01											0							
Академическая гребля	02											0							
Акробатический рок-н-ролл	03											0							
Альпинизм	04					13						13							
Американский футбол	05											0							
Атлетизм	06											0							

Каждый показатель граф 14, 15, 16, 17, 18, 19 в отдельности не должен превышать показатель графы 13, в противном случае появится всплывающее предупреждение.

Раздел II. Численность занимающихся																			
Виды спорта	№ строки	Число отделений по видам спорта, секций (ед.)	Численность занимающихся на этапах подготовки (чел.):										Из них (гр. 13):						
			Доп. общеобразовательные программы		Дополнительные предпрофессиональные программы				Программы спортивной подготовки				всего	занимающихся в сельской местности	5 - 18 - летнего возраста	лауреатов	спортивных инструкторов	занимающихся в школах, группах, секциях	исключено
			спортивно-оздоровительный	накальной подготовки	тренировочный	совершенствования спортивного мастерства	высшего спортивного мастерства	накальной подготовки	тренировочный	совершенствования спортивного мастерства	высшего спортивного мастерства								
1	2	3	4	5	6	7	8	9	10	11	12	13	14	15	16	17	18	19	
Айкидо	01											0							
Академическая гребля	02											0							
Акробатический рок-н-ролл	03											0							
Альпинизм	04	1				1						1		4					
Американский футбол	05											0							
Атлетизм	06											0							
Бадминтон	07											0							
Баскетбол	08											0							
Бейсбол	09											0							
Бокс	10											0							
Бразильский спорт	11											0							
Бобслей	12											0							
Бодибилдинг	13											0							
Боец	14											0							
Борьба на поясах	15											0							
Боеуличье	16											0							
Велоспорт - маунтинбайк	17											0							
Велоспорт - трек	18											0							



В графе 14 "занимается в сельской местности" указывается количество занимающихся в сельской местности из общего числа занимающихся видом спорта (из графы 13 "Всего").

В графе 15 "5 - 18 - летнего возраста" указывается количество занимающихся данного возраста из общего числа занимающихся видом спорта (из графы 13 "Всего").

В графе 16 "девушки" указывается количество занимающихся женского пола из общего числа занимающихся видом спорта (из графы 13 "Всего").

В графе 17 "спортсменов-инструкторов" указывается количество спортсменов-инструкторов из общего числа занимающихся видом спорта (из графы 13 "Всего").

В графе 18 "занимающихся в платных группах, секциях" указывается общее количество спортсменов-инструкторов из общего числа занимающихся видом спорта (из графы 13 "Всего").

В графе 19 "инвалидов" указывается количество спортсменов-инвалидов из общего числа занимающихся видом спорта (из графы 13 "Всего").

В строке 98 указываются национальные виды спорта, вошедшие во "Всероссийский реестр видов спорта".

В строке 99 указывается общее количество видов спорта, культивируемое РОСТО.

В строке 100 - виды спорта, не вошедшие в перечень раздела, признанные в Российской Федерации.

В итоговой строке 106 учитывается суммарный показатель строк 01 - 100.

В строках 101 - 105 заполняется итоговая сумма по разделу: для ДЮСШ заполняется строка 101, для СДЮШОР – строка 102, для ДЮКФП – строка 103, для ДООЦ – строка 104, для ИНОЙ ОРГАНИЗАЦИИ – строка 105.

Суммарный показатель строк 101, 102, 103, 104, 105 должен равняться итоговой строке 106.

При неравенстве показателей над строкой 105 «Итого» появится предупреждение «Неверно».

Примечание:

1. Используйте для работы с таблицей функцию Excel «Рецензирование» вкладка «Показать все примечания». Данная вкладка включает и скрывает все «Примечания» во всех разделах Формы.

2. При наведении курсора на ячейку, содержащую ссылку на «Примечание», подсказка появится автоматически.

Раздел 3. Спортсмены-разрядники

В графах 23 - 28 учитываются спортсмены, имеющие спортивные разряды и спортивные звания согласно ЕВСК, а также почётное спортивное звание «Заслуженный мастер спорта России».

В разделе "Спортсмены-разрядники, подготовленные за отчетный год" (графы 32-37) учитываются спортивные звания и разряды, присвоенные спортсменам за отчетный календарный год.

В графе 20 "Всего" учитывается суммарный показатель граф 23-28, который не должен превышать общего числа занимающихся видом спорта (показатель графы 13 "Всего" Раздела 2). В случае если количество спортсменов-разрядников превышает общее число занимающихся видом спорта, появится текстовое предупреждение «Количество разрядников не может превышать числа занимающихся (гр. 13)».

Виды спорта	№ строки	Из числа занимающихся (гр. 13) - спортсменов-разрядников										Спортсмены-разрядники, подготовленные за отчетный год							
		всего	из них занимается в сельской местности	из графы 20 инвалидов	массовые разряды	первый разряд	КМС	МС	МСМК	ЗМС	всего	из них занимается в сельской местности	из графы 29 инвалидов	массовые разряды	первый разряд	КМС	МС	МСМК	ЗМС
1	2	20	21	22	23	24	25	26	27	28	29	30	31	32	33	34	35	36	37
Айкидо	01	0									0								
Академическая гребля	02	0																	
Акробатический рок-н-ролл	03	0																	
Альпинизм	04	0																	
Американский футбол	05	0																	
Армспорт	06	0																	
Бадминтон	07	0																	
Баскетбол	08	7					7				0								
Бейсбол	09	0									0								

В графе 29 "Всего" учитывается суммарный показатель граф 32-37.

В графах 23, 32 "Массовые разряды" учитываются спортсмены,

подтвердившие и выполнившие разрядные нормативы и требования ЕВСК для II, III разрядов и I, II, III юношеских разрядов.

В графах 24, 33 "Первый разряд" указывается только количество спортсменов, подтвердивших и выполнивших нормативы первого спортивного разряда.

В графах 22 и 31 из граф 20 и 29 соответственно указывается общее количество спортсменов-инвалидов, выполнивших разрядные нормативы и требования ЕВСК для присвоения спортивных разрядов и званий.

Итоговый показатель строки 106 равен сумме показателей строк 01 - 100.

В строках 101 - 105 заполняется итоговая сумма по разделу: для ДЮСШ заполняется строка 101, для СДЮШОР – строка 102, для ДЮКФП – строка 103, для ДООЦ – строка 104, для ИНОЙ ОРГАНИЗАЦИИ – строка 103.

Суммарный показатель строк 101, 102, 103, 104, 105 должен равняться итоговой строке 106. При несоответствии показателей над строкой 106 «Итого» появится предупреждение «Неверно».

Раздел 4. Тренерско-преподавательский состав

Ввод данных в ячейки граф 38, 39, 40 осуществляется последовательно, начиная с графы 38.

В графе 38 "Всего тренеров" учитывается весь тренерско-преподавательский состав.

В графе 40 учитываются только штатные тренеры-преподаватели.

В графах с 41 по 45 учитываются тренеры-преподаватели только из числа штатных работников (графа 40).

В графах 42 и 43 учитываются тренеры-преподаватели и педагоги дополнительного образования из числа штатных работников, имеющие высшее и среднее профессиональное образование в области физической культуры и спорта.

Сумма данных графы 42 "Высшее" и графы 43 "Среднее" должна быть меньше или равна данным графы 40 "Штатные".

В графах 44 и 45 учитываются тренеры-преподаватели и педагоги дополнительного образования из числа штатных работников, имеющие

соответственно высшую и первую квалификационные категории.

Сумма данных графы 44 "Высшую" и графы 45 "Первую" может быть меньше или равной данным графы 40 "Штатные".

В графе 46 "Заслуженный тренер России, Заслуженный учитель России" и графе 47 "Заслуженный работник физической культуры" учитывается количество педагогических работников, имеющих почётные звания из общего числа тренеров-преподавателей и педагогов дополнительного образования (графа 38).

Итоговый показатель строки 106 равен сумме показателей строк 01 - 100.

В строках 101 - 105 заполняется итоговая сумма по разделу: для ДЮСШ заполняется строка 101, для СДЮШОР – строка 102, для ДЮКФП – строка 103, для ДООЦ – строка 104, для ИНОЙ ОРГАНИЗАЦИИ – строка 103.

Суммарный показатель строк 101, 102, 103, 104, 105 должен равняться итоговой строке 106. При несоответствии показателей над строкой 106 «Итого» появится предупреждение «Неверно».

Раздел 5. Административные работники и специалисты

В графе 3 "Всего" учитываются работники, занимающие штатные должности (для иных организаций дополнительного образования, имеющих спортивные секции, учитываются руководящие, медицинские работники и работники отдела физкультурно-спортивной работы).

В строках 04 и 05 графы 3 "Врач" и "Медицинский работник" учитывается весь медицинский персонал (врачи, средний медперсонал, массажисты и др.), занимающий штатные должности.

В строке 06 "Другие" учитываются остальные административные работники, не вошедшие в форму и имеющие штатные должности (без технического персонала).

Значения ячеек граф 4 и 5 «Уровень профессионального образования», граф 6 и 7 «Квалификационная категория», граф 8 и 9 «Почетные звания» не должны превышать показателя графы 3 «Всего». При несоответствии данных для каждой категории таблицы Раздела V на экран выводятся предупреждения.

Раздел VI. Спортивные сооружения

Учету подлежат спортивные объекты и спортивные сооружения всех форм собственности, имеющие паспорта или учетные карточки (плоскостные спортивные сооружения), зарегистрированные в установленном порядке органом исполнительной власти субъекта Российской Федерации в области физической культуры и спорта, находящиеся в оперативном управлении или арендуемые организациями дополнительного образования детей (ДЮСШ, СДЮШОР, ДЮКФП, ДООЦ и иных организаций дополнительного образования), подведомственными органам исполнительной власти субъектов Российской Федерации и органам местного самоуправления, осуществляющим управление в сфере образования.

В строке 01 "Стадионы с трибунами" учитываются открытые комплексные сооружения, включающие трибуны и основное спортивное ядро (основное игровое футбольное поле, окаймленное беговой дорожкой, и места для занятий легкой атлетикой), соответствующее правилам проведения соревнований по видам спорта. Запасные поля стадиона учитываются в строке 04 "поля".

В строке 02 "Плоскостные спортивные сооружения - всего" учитываются оборудованные сооружения для занятий физической культурой и спортом. Показатель строки 02 является суммарным показателем строк 03; 04; 05.

В строке 03 "Площадки" учитываются площадки для игры в волейбол, баскетбол, бадминтон, мини-футбол, городки, теннис, ручной мяч, хоккейные площадки (коробки); площадки для физкультурно-оздоровительных занятий; комплексные площадки для подвижных игр для детей разных возрастов, юниоров, юношей и девушек.

В строке 04 "Поля" учитываются поля для спортивных игр: футбола, регби, бейсбола, софтбола, хоккея на траве, хоккея с мячом, гольфа, американского футбола; конкурные поля и запасные поля стадионов.

В строке 05 "Спортивные ядра" учитываются спортивные ядра, включающие футбольное поле с местами для занятий легкой атлетикой (беговые дорожки, места для прыжков, толкания ядра, метания молота, диска, копья).

В строке 06 "Спортивные залы - всего" учитываются все спортивные залы независимо от их размеров. Учету подлежат крытые сооружения, оборудованные для определенного вида занятий физической культурой и спортом или универсального назначения. Суммарный показатель строки 06 может быть больше суммарного показателя строк 07, 08, 09 за счет спортивных залов других размеров.

В строке 10 "Манежи легкоатлетические" и в строке 11 "Манежи футбольные" учитываются крытые, отдельно стоящие или встроенные сооружения, размеры которых удовлетворяют правилам соревнований, а также требованиям организации и проведения учебно-тренировочного процесса по этим видам спорта. Если манеж используется и для легкой атлетики, и для футбола, то он учитывается по тому названию, которое первым стоит в паспорте.

В строке 12 "Плавательные бассейны - всего" учитываются открытые и крытые ванны плавательных бассейнов любых размеров. Из них в строке 13 выделяются 50-метровые бассейны; в строке 14 - 25-метровые бассейны; в строке 15 учитываются бассейны, предназначенные только для прыжков в воду. Показатель строки 12 может быть больше суммарного показателя строк 13, 14, 15 за счет бассейнов других размеров.

В строке 16 "Ледовые дворцы" учитываются крытые отдельно стоящие сооружения с искусственным льдом, размеры которых удовлетворяют правилам соревнований, а также требованиям организации и проведения учебно-тренировочного процесса.

В строке 17 "Лыжные базы" учитываются комплексные сооружения, включающие лыжехранилища, раздевалки, обслуживающие помещения и трассы для занятий лыжным спортом, для проведения соревнований или катания. В состав базы может входить лыжный стадион с участком для старта и финиша не менее 400 м в длину и 100 м в ширину с судейским павильоном и трибунами для зрителей.

В строке 18 "Тиры" учитываются крытые или открытые сооружения для стрельбы из различных видов спортивного оружия.

В строке 19 "Другие спортивные сооружения" учитываются спортивные сооружения, не вошедшие в предложенный перечень сооружений, в том числе

физкультурно-оздоровительные и спортивные комплексы организаций.

В графе 3 "Всего" указывается суммарное количество спортивных сооружений по графам 4, 5, 6, находящихся на балансе организации. В графе 3 не учитываются арендуемые спортивные сооружения.

В графах 4 и 8 "Федеральной" указываются спортсооружения, находящиеся на балансе организаций федеральной собственности или в казне Российской Федерации и финансируемые из средств федерального бюджета.

В графах 5 и 9 "Субъектов РФ" указываются спортсооружения, находящиеся на балансе организаций собственности субъектов Российской Федерации и финансируемые из средств бюджета субъекта Российской Федерации.

В графах 6 и 10 "Муниципальной" указываются спортсооружения, находящиеся на балансе организаций муниципальной собственности и финансируемые из средств бюджета муниципального образования.

В графе 11 "Частной" указываются спортивные сооружения, находящиеся на балансе организаций иных видов собственности и не подходящие под понятие граф 8, 9, 10.

В графе 7 "Всего" указываются арендуемые организацией дополнительного образования спортивные сооружения - суммарный показатель граф 8, 9, 10, 11. Итоговый показатель графы 7 не входит в итоговый показатель графы 3.

Раздел 7. Дополнительная информация к сводным сведениям по организациям дополнительного образования физкультурно-спортивной направленности и иным организациям дополнительного образования, имеющим спортивные секции, за 2017 год.

Значения ячеек строки 1 "Количество" заполняются автоматически при заполнении строки 01 "Всего" Раздела 1.

Жёлтым цветом выделены ячейки, в которые можно вводить текстовую информацию (комментарии).

Электронные формы для автоматического подсчёта данных по муниципальному образованию и субъекту Российской Федерации

Для автоматического подсчёта сводных данных Раздела 1 по муниципальному образованию или субъекту Российской Федерации можно воспользоваться файлом в формате книги Excel «СВОД по разделу 1 ФКиС.xls». Аналогично можно воспользоваться файлами для автоматического подсчёта по остальным разделам мониторинга.

На листе «СВОД по разделу...» и промежуточных листах заблокированы строки, по которым производится автоматическое суммирование.

На листе «СВОД по разделу 7» можно заполнить текстовые данные в таблице (ячейки для заполнения выделены голубым цветом), остальные ячейки заблокированы для внесения изменений.

Обращаем внимание на то, что для корректного подсчёта сводных данных в файле «СВОД по разделу 1 ФКиС.xls», нельзя удалять листы: «СВОД по разделу 1», «Начало» и «Конец».

Допускается переименование промежуточных листов (например, присвоение каждому листу номера школы или названия муниципального образования).

Можно добавлять листы между листами «Начало» и «Конец», импортировав листы из другой книги (например, заполненной организацией дополнительного образования книги «ПЕРВИЧКА ФКиС за 2017.xls» или сводной формы по муниципальному образованию) или создавая копии листов для заполнения их вручную (копировать промежуточный лист).

Копирование листа выполняется нажатием правой кнопкой мыши на название листа (его ярлык) (рисунок 1) и выбором действия «Переместить или скопировать». Далее нужно установить галочку в поле «Создать копию» и выбрать название открытой или новой книги, а также расположение копируемого листа (рисунок 2).

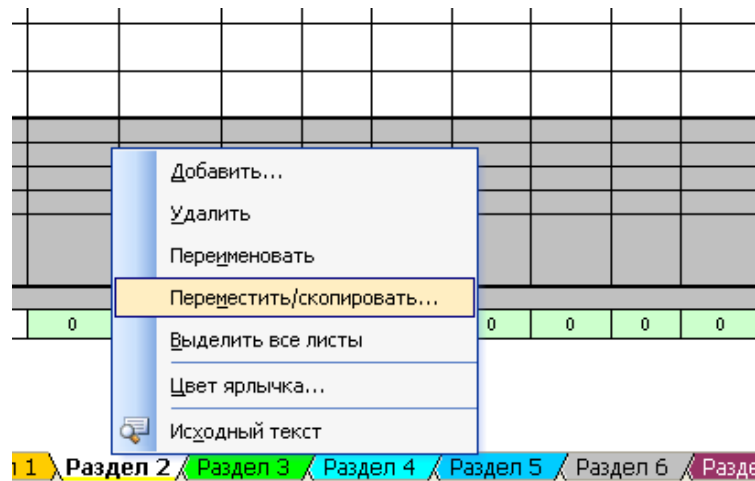


Рисунок 1.

Для импорта листа откройте два файла: файл_1, из которого нужно взять лист, и файл_2, в который лист нужно вставить. Далее в файле_1 следует открыть лист, который нужно скопировать, нажать на его название (ярлык) правой кнопкой мыши (рисунок 1) и выбрать действие «Переместить или скопировать». В поле «Переместить выбранные листы в книгу:» выбрать название файла_2, в который нужно выполнить импорт, и установить галочку в поле «Создать копию», выбрать расположение копируемого листа (например, перед листом «Раздел 5») (рисунок 2).

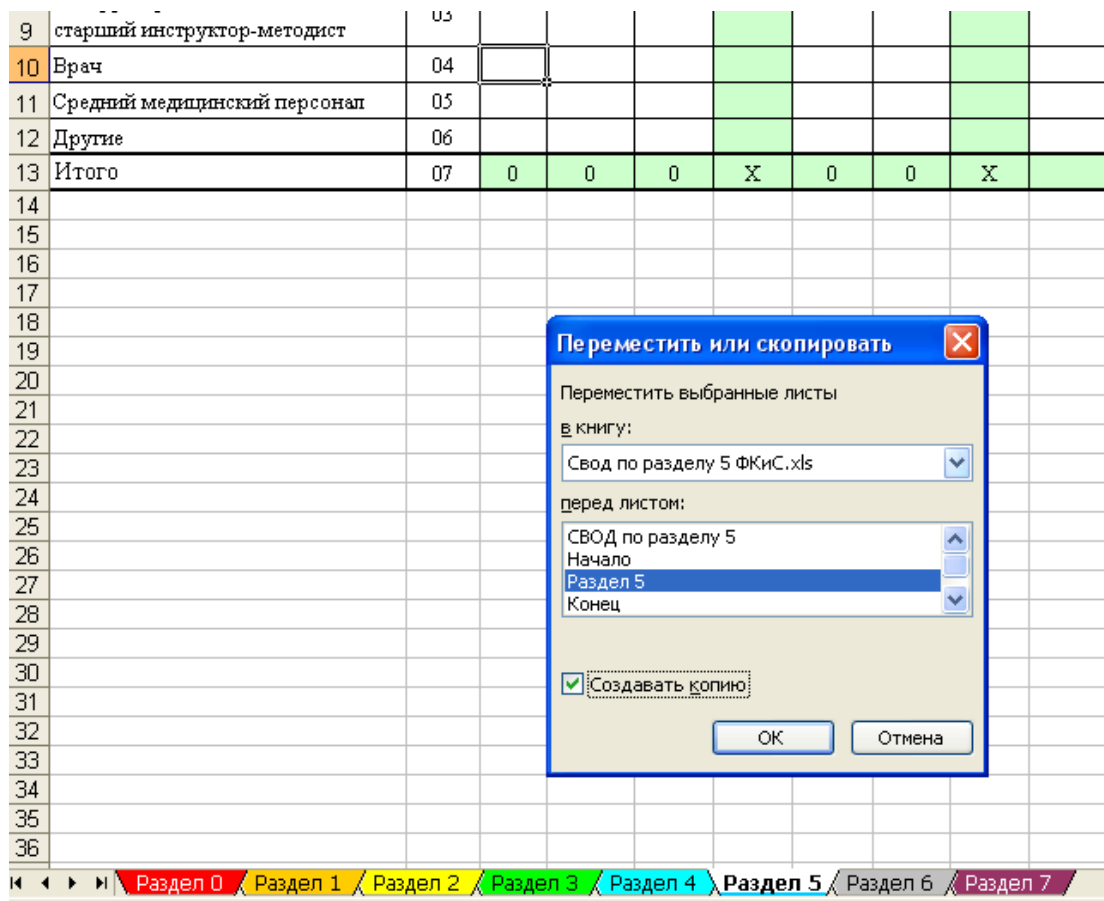


Рисунок 2.

Название вставленного листа (ярлык) можно изменить, нажав на него правой кнопкой мыши и выбрав команду «Переименовать».

После заполнения сводных данных по муниципальному образованию или субъекту Российской Федерации вы можете скопировать лист «СВОД по разделу 1» в новую книгу (не забудьте поставить галочку в поле «Создать копию»).

Сводный файл, размещаемый в ЕИС, оформляется в соответствии с макетом файла «ПЕРВИЧКА ФКиС за 2017.xls». В сводный файл импортируются листы «СВОД по разделу...» для всех разделов, а также заполняемый органом исполнительной власти субъекта Российской Федерации лист «Раздел 0» файла «ПЕРВИЧКА ФКиС за 2017.xls».

Рекомендуемое название для сводного файла в формате Excel, размещаемого в ЕИС – название субъекта Российской Федерации.